



# Santé auditive au travail

## Comprendre la parole au travail, un défi ?

Enquête auprès des actifs exerçant une activité professionnelle

---

Enquête Ifop pour l'Association Journée Nationale de l'Audition  
À l'occasion de la 5<sup>e</sup> édition de la Semaine de la Santé Auditive au Travail  
12 au 16 octobre 2020

N° 117569

Contacts Ifop :

Romain Bendavid / Marie Fevrat

Département Opinion et Stratégies d'Entreprise

01 45 84 14 44

[prenom.nom@ifop.com](mailto:prenom.nom@ifop.com)

Septembre 2020

Contact Association JNA

Sébastien Leroy

06 33 62 68 18

[Sebastien.leroy@journee-audition.org](mailto:Sebastien.leroy@journee-audition.org)

# 1 | La méthodologie

## Etude réalisée par l'Ifop pour La Journée Nationale de l'Audition

### Echantillon



L'enquête a été menée auprès d'un échantillon de **1064** personnes, représentatif de la population française active occupée âgée de 18 ans et plus.

### Méthodologie



La représentativité de l'échantillon a été assurée par la méthode des quotas (sexe, âge, profession de la personne interrogée, secteur d'activité) après stratification par région et catégorie d'agglomération.

### Mode de recueil



Les interviews ont été réalisées par questionnaire auto-administré en ligne du 11 au 14 septembre 2020.

#### Rappel méthodologique des vagues précédentes :

**2019** : L'enquête a été menée auprès d'un échantillon de **1013** personnes, représentatif de la population française active occupée âgée de 18 ans et plus selon la méthode des quotas par questionnaire auto-administré en ligne du 17 au 18 septembre 2019.

**2018** : L'enquête a été menée auprès d'un échantillon de **1093** personnes, représentatif de la population française active occupée âgée de 18 ans et plus selon la méthode des quotas par questionnaire auto-administré en ligne du 14 au 19 septembre 2018.

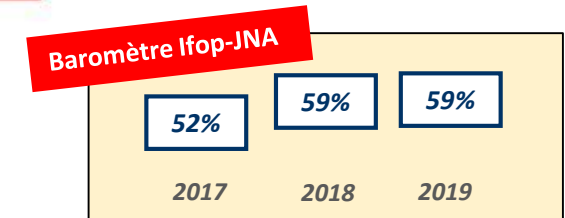
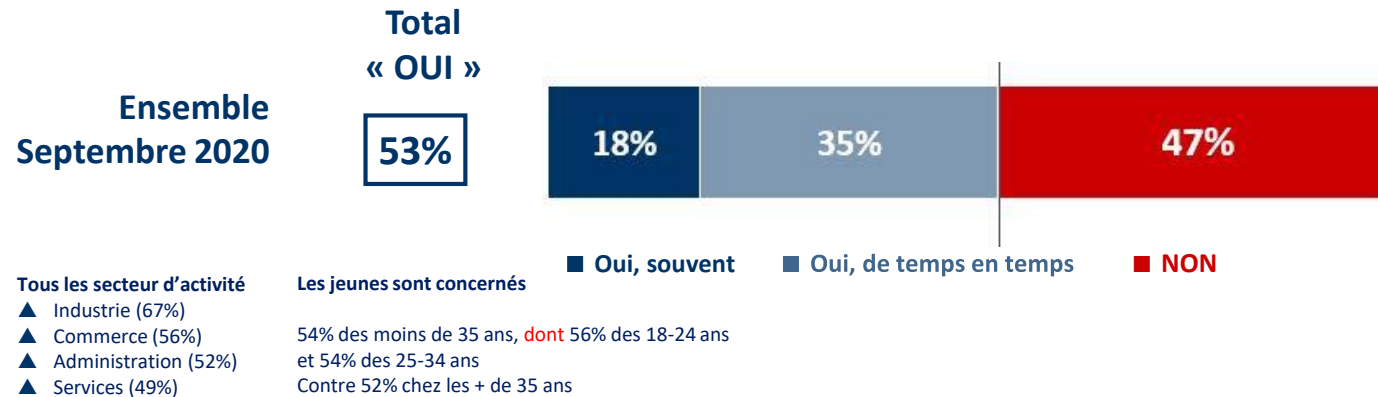
**2017** : L'enquête a été menée auprès d'un échantillon de **708** personnes, représentatif de la population française active occupée âgée de 18 ans et plus selon la méthode des quotas par questionnaire auto-administré en ligne du 19 au 21 septembre 2017.

## 2 | Les résultats de l'étude

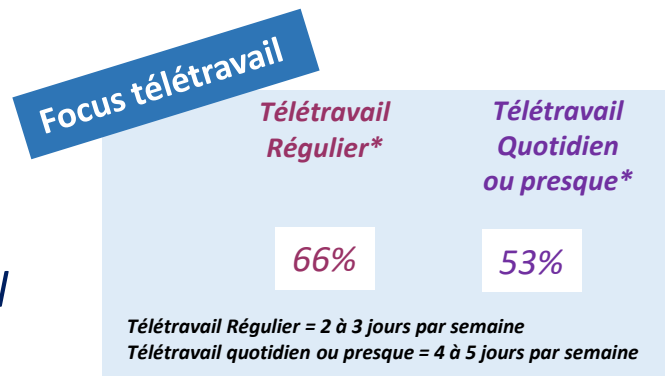
**A | Quels sont les impacts identifiés  
du bruit au travail ?**

**QUESTION :** Etes-vous personnellement gêné(e) par le bruit et les nuisances sonores sur votre lieu de travail ?

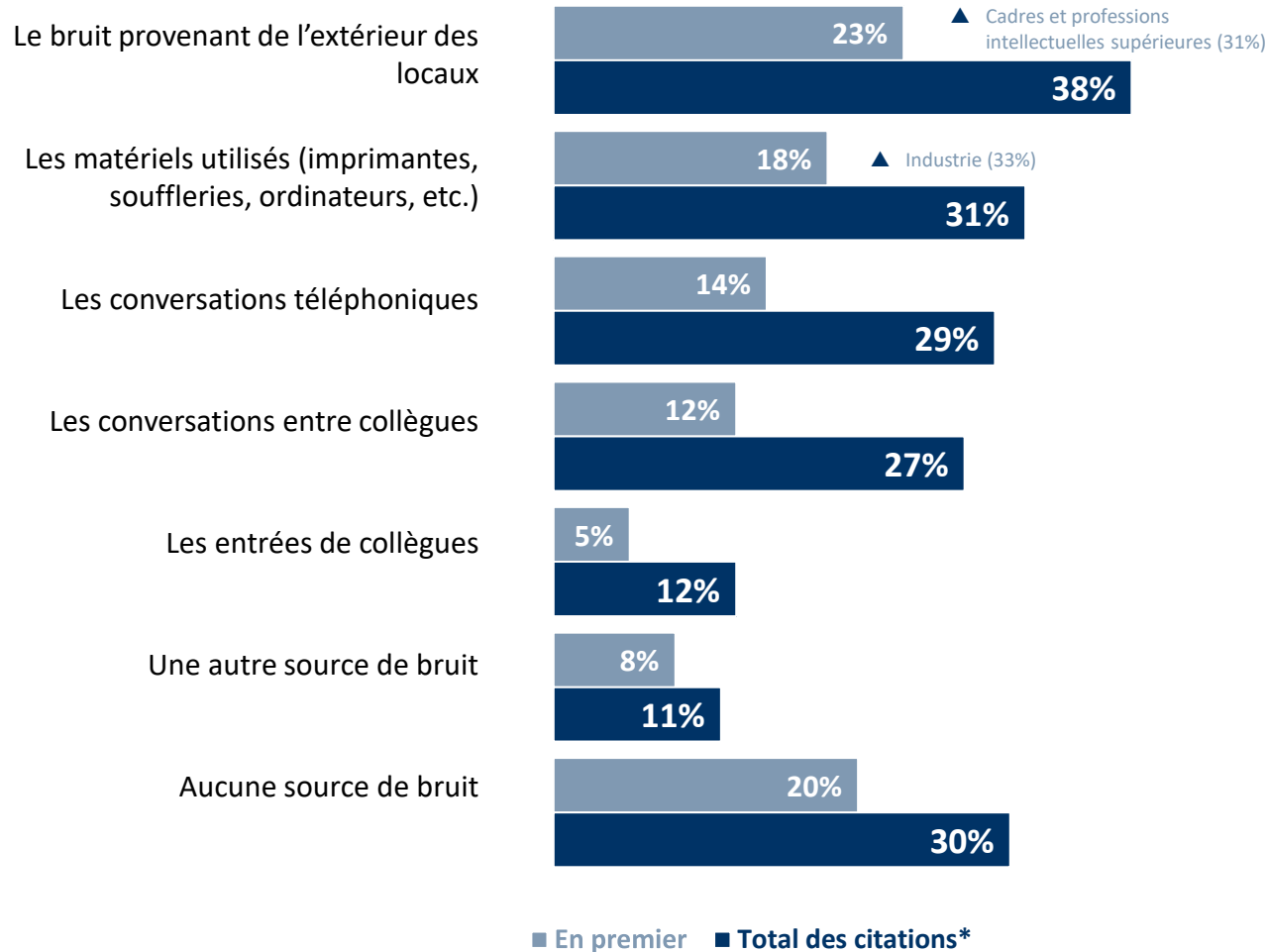
*« 1 Actif sur 2 en poste se dit gêné par le bruit au travail.  
Le télétravail ne semble pas apporter de solution à ce problème... »*



*« 2 actifs sur 3  
gênés par le bruit  
en situation de télétravail  
régulier »*



**QUESTION :** Parmi les potentielles sources de bruit suivantes, quelles sont celles qui vous gênent le plus sur votre lieu de travail ? En premier ? Et ensuite ?



## Focus télétravail

	Télétravail régulier	Télétravail Quotidien ou presque
Le bruit provenant de l'extérieur des locaux	38%	40%
Les matériels utilisés (imprimantes, souffleries, ordinateurs, etc.)	30%	31%
Les conversations téléphoniques	38%	41%
Les conversations entre collègues	36%	31%
Les entrées de collègues	28%	14%
Une autre source de bruit	3%	1%
Aucune source de bruit	11%	16%

(\*) Total supérieur à 100, les interviewés ayant pu donner deux réponses

**B | Quels sont les impacts de la gêne  
du bruit sur la santé et les  
comportements ?**



**QUESTION :** Selon vous, cette gêne occasionnée par le bruit et les nuisances sonores sur votre lieu de travail est-elle susceptible d'avoir des répercussions sur les éléments suivants liés à votre santé au travail ?

Base : Aux personnes qui se disent personnellement gêné(e)s par le bruit et les nuisances sonores sur leur lieu de travail, soit 53% de l'échantillon



### Zoom sur le comportement #1

- ▲ Moins de 35 ans (79%)
- ▲ 35 ans et plus (85%)
- ▲ 50 ans et plus (87%)
- ▲ Commerce (92%)
- ▲ Administration (87%)
- ▲ Services (80%)

### Focus télétravail

	Télétravail régulier	Télétravail Quotidien ou presque
Votre comportement	80%	88%
La qualité de votre travail	85%	86%
L'équilibre général de votre santé	75%	80%
L'apparition de troubles auditifs	79%	71%

**QUESTION :** Selon vous, le bruit et les nuisances sonores sur votre lieu de travail sont-ils susceptibles de créer une gêne auditive à l'origine de... ?

*«1 actif en poste sur 2 fait part de difficultés de compréhension de la parole lors de conversations téléphoniques dont environ 3 sur 5 en situation de télétravail»*

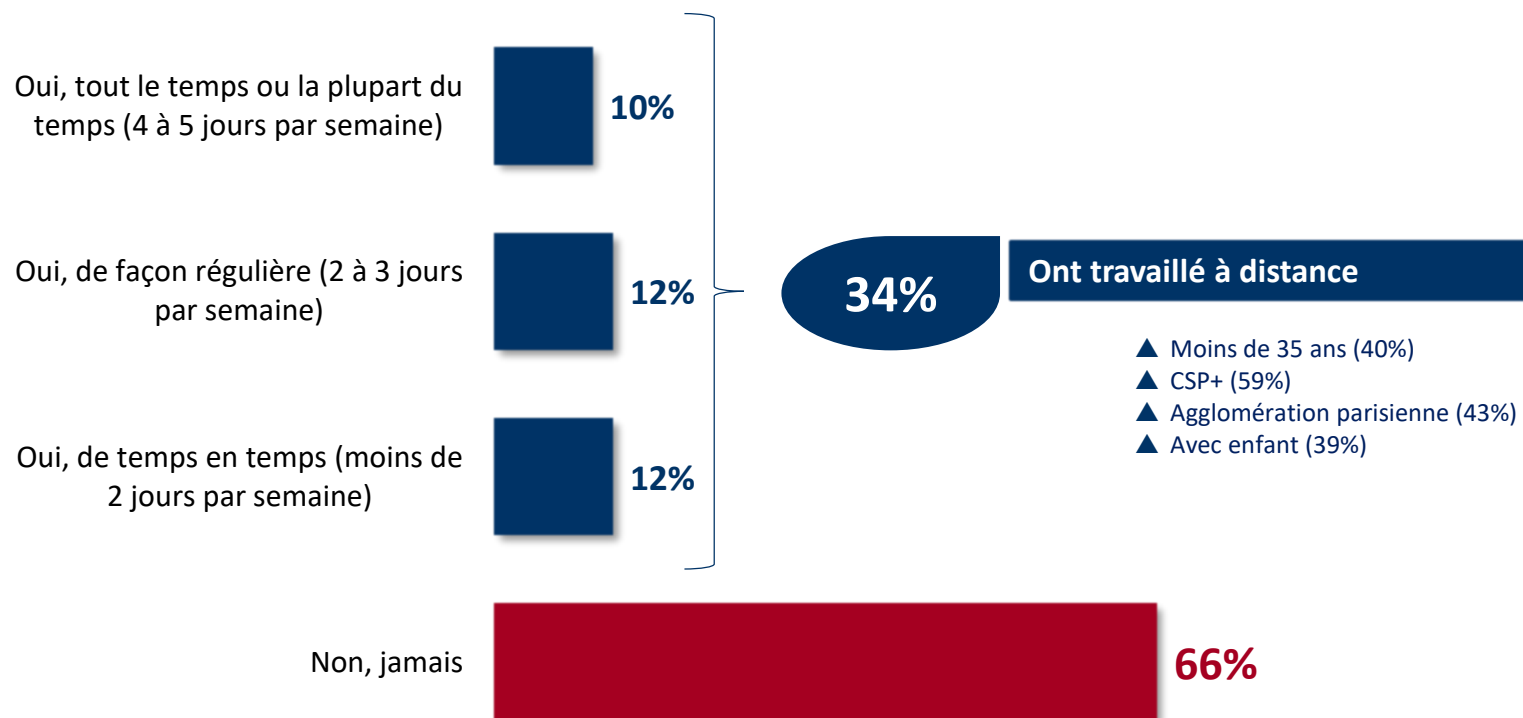
	Total « OUI »	Non concernés	Focus télétravail	
			Télétravail régulier	Télétravail Quotidien ou presque
Difficultés de compréhension de la parole lors de conversations téléphoniques	50%	16%	61%	56%
Difficultés de compréhension de la parole lors d'échanges à votre poste de travail	48%	15%	48%	49%
Difficultés de compréhension de la parole lors de réunions de travail	42%	16%	57%	48%
Difficultés de compréhension de la parole lors de déjeuners collectifs entre collègues ou déjeuners d'affaires ou séminaires	34%	23%	55%	33%
Difficultés de perception des signaux d'alerte (signaux sonores tels que des sirènes pour alerter sur un potentiel danger)	27%	17%	40%	33%

# **C | Qu'en est-il de la gêne auditive en situation de télétravail ?**

**QUESTION :** Depuis la crise sanitaire liée à la COVID-19, vous arrive-t-il de travailler à distance, c'est-à-dire en télétravail ?

### Focus télétravail

« Plus d'1 actif sur 3 travaille en moyenne à distance depuis le début de la COVID-19 »

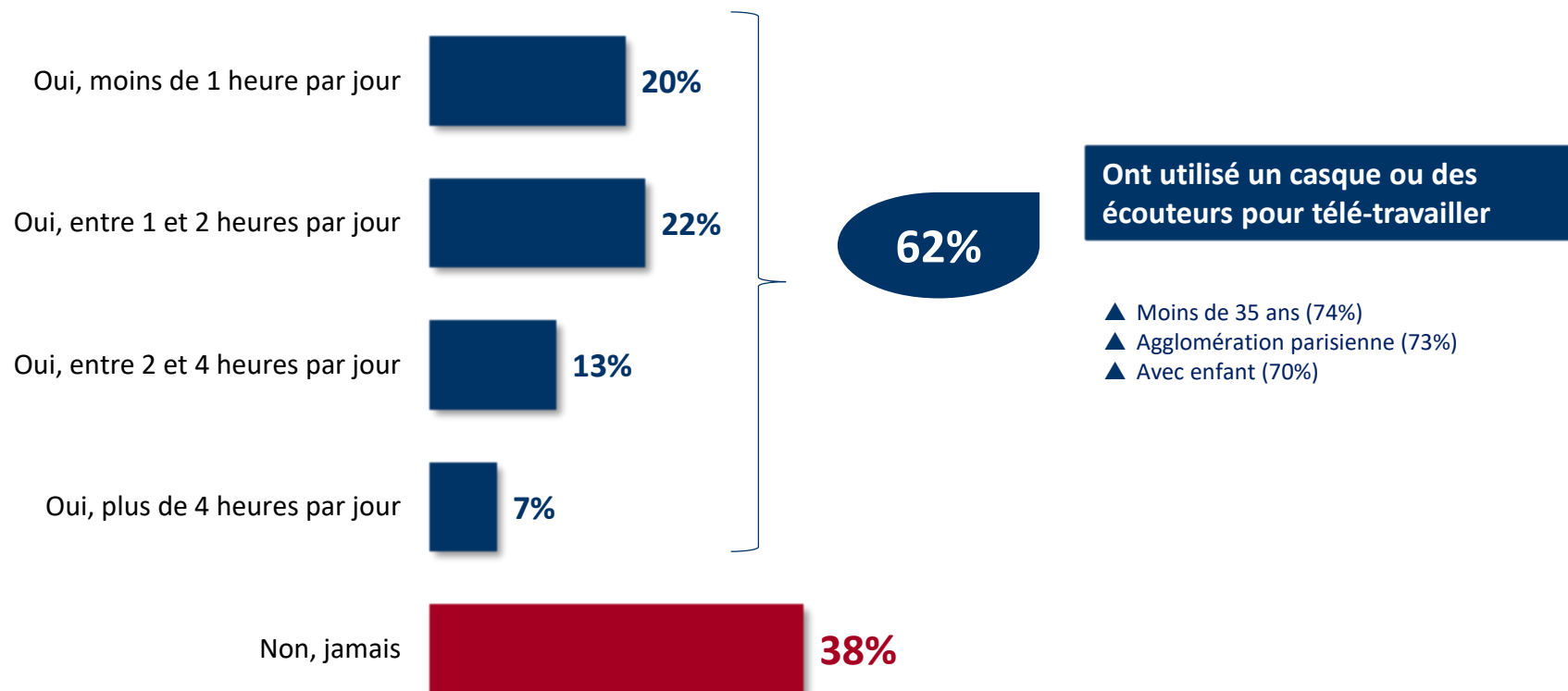


**QUESTION :** Toujours depuis la crise sanitaire liée à la COVID-19, avez-vous utilisé un casque ou des écouteurs pour télé-travailler ?

Base : aux personnes à qui il arrive de travailler en télétravail depuis la crise sanitaire du Covid 19, soit 34% de l'échantillon

## Focus télétravail

« Plus de 3 actifs sur 5 en télétravail ont utilisé un casque ou des écouteurs pour travailler.  
Parmi eux, 20% l'ont utilisé plus de 2 heures par jour »



**QUESTION :** Toujours depuis la crise sanitaire liée à la COVID-19, avez-vous déjà rencontré des difficultés auditives de compréhension de la parole lors des situations suivantes ?

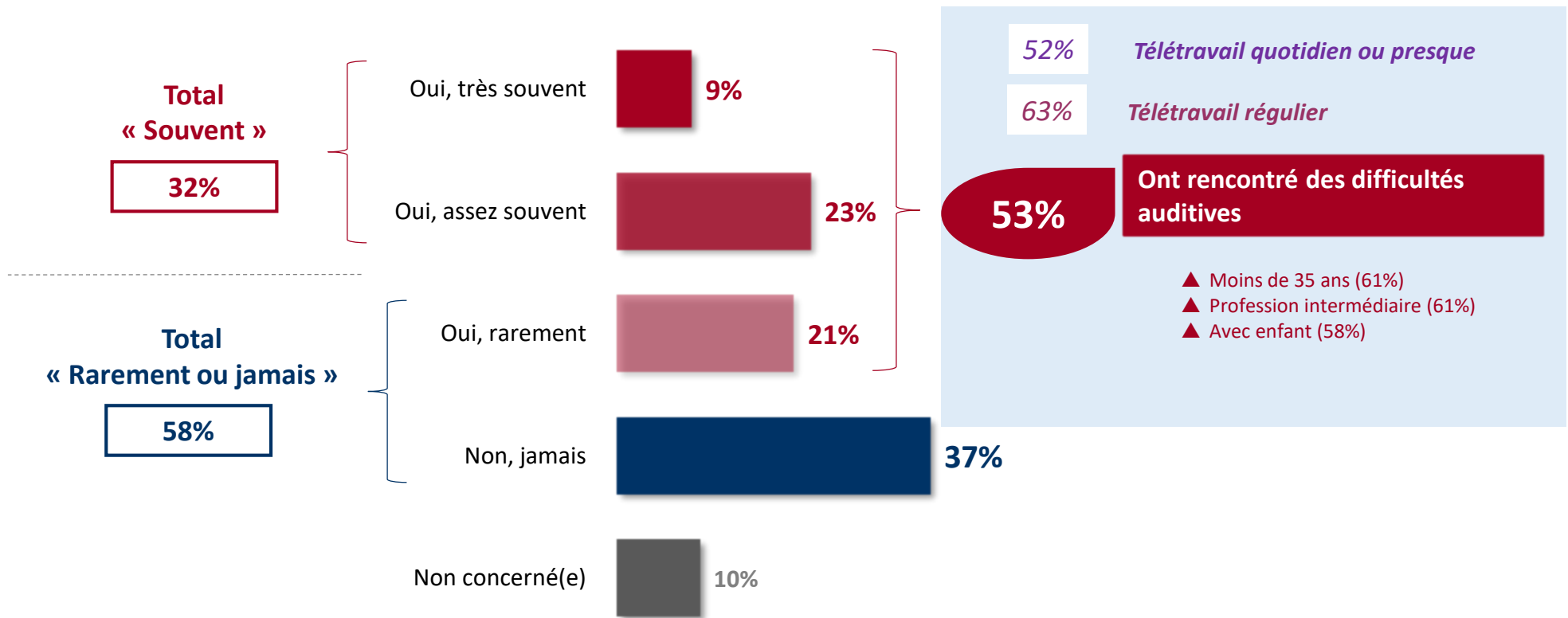
Base : aux personnes à qui il arrive de travailler en télétravail depuis la crise sanitaire du Covid 19, soit 34% de l'échantillon

« Selon les situations testées, entre 2/3 et 3/4 des actifs en télétravail déclarent rencontrer des difficultés de compréhension de la parole »

	Total « OUI »	Focus télétravail		Total « Souvent »
		Télétravail régulier	Télétravail Quotidien ou presque	
Des échanges collectifs en visioconférence	74%	80%	70%	40%
Des échanges au téléphone	73%	79%	77%	39%
Des échanges individuels en visioconférence	71%	76%	74%	37%
Des échanges avec vos proches	66%	69%	72%	37%

**QUESTION :** Depuis le port obligatoire du masque sanitaire, dans certaines situations sur votre lieu de travail (plusieurs collègues dans un même bureau par exemple), rencontrez-vous des difficultés auditives ?

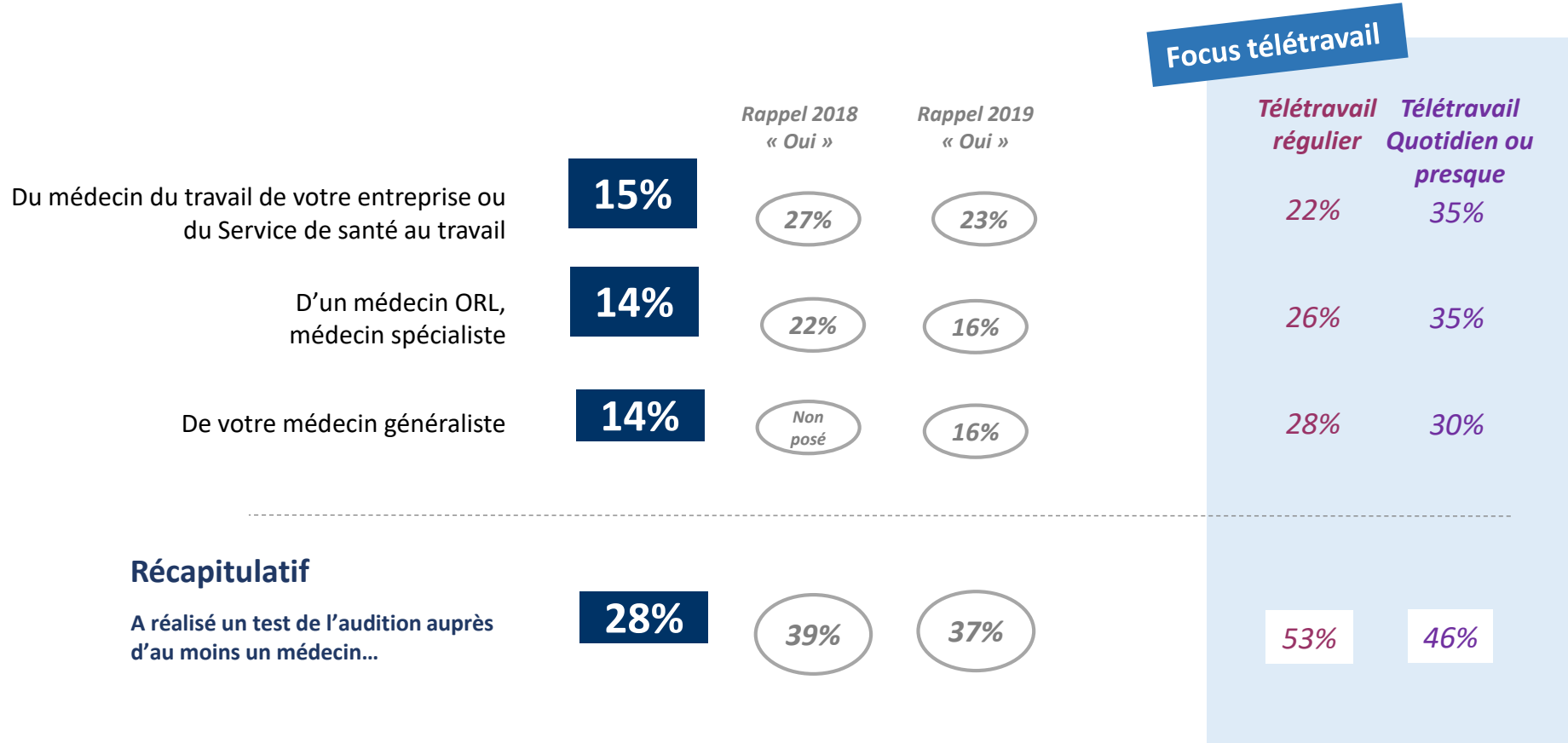
*« 1 actif en poste sur 2 déclare être gêné par le masque sanitaire pour comprendre la parole, des proportions également élevées chez les personnes en télétravail »*



**QUESTION :** Au cours de ces derniers mois, les impacts ressentis du bruit et des nuisances sonores au travail vous ont-ils incité à réaliser un test de votre audition auprès ... ?\*

Base : Aux personnes qui se disent personnellement gêné(e)s par le bruit et les nuisances sonores sur leur lieu de travail, soit 53% de l'échantillon

«Les impacts de la gêne auditive au travail ont conduit plus d'1 actif en poste sur 4 à réaliser un dépistage de l'audition dont 1 sur 2 en situation de télétravail»



\* Avant Septembre 2020, l'intitulé de la question était : « Au cours de ces cinq dernières années, les impacts ressentis du bruit et des nuisances sonores au travail vous ont-ils incité à réaliser un test de votre audition auprès ... ? »